

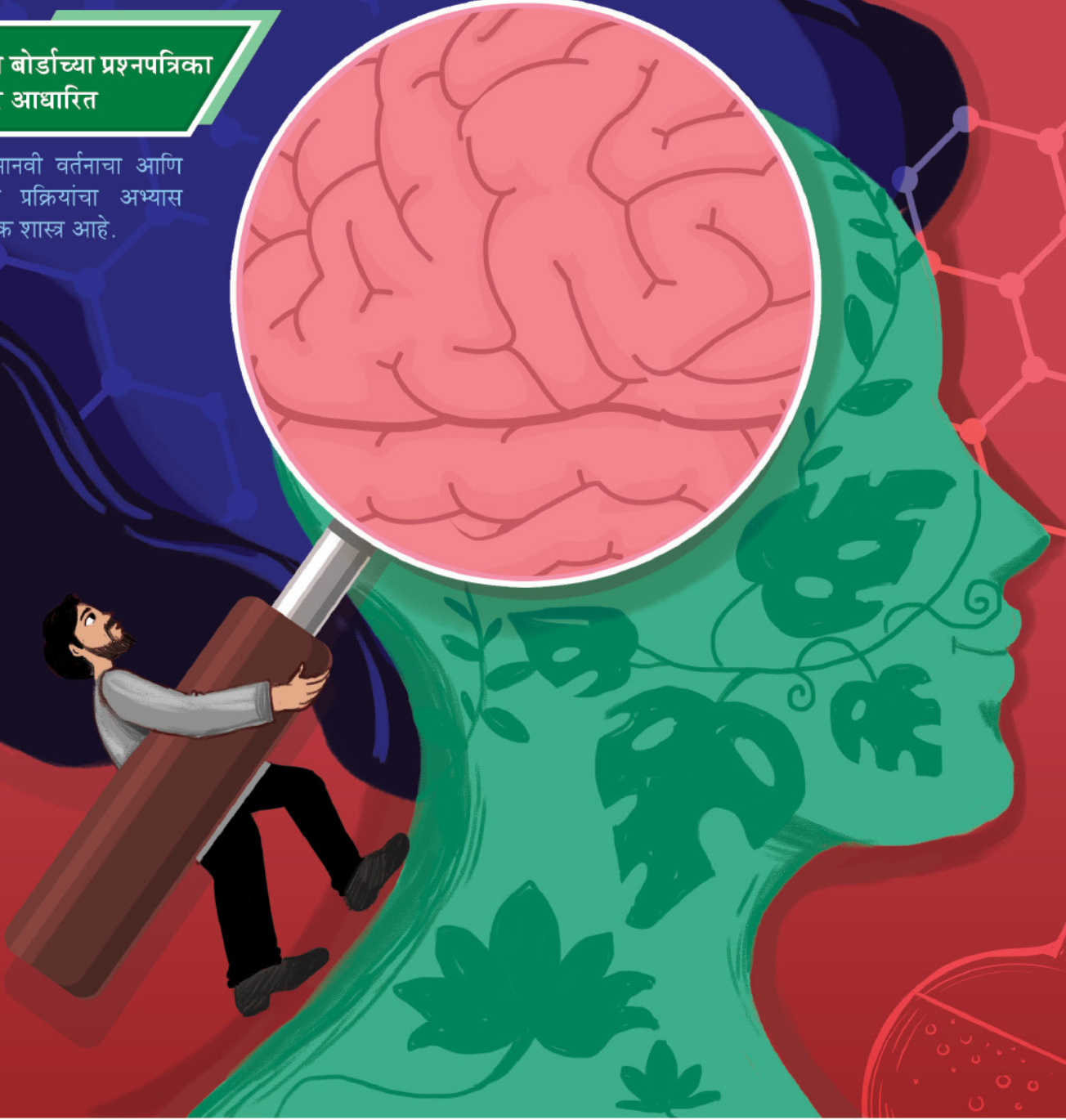
# SAMPLE CONTENT

Perfect

## मानसशास्त्र इयत्ता बारावी (कला)

पाठ्यपुस्तक व बोर्डाच्या प्रश्नपत्रिका  
आराखड्यावर आधारित

मानसशास्त्र हे मानवी वर्तनाचा आणि  
अमूर्त मानसिक प्रक्रियांचा अभ्यास  
करणारे सामाजिक शास्त्र आहे.



**Target** Publications® Pvt. Ltd.

PERFECT

# मानसशास्त्र

इयत्ता बारावी (कला)

## ठळक वैशिष्ट्ये

- ☞ नवीन पाठ्यपुस्तकावर आधारित.
- ☞ संपूर्ण आशयाची मांडणी प्रश्नोत्तरांच्या स्वरूपात.
- ☞ विविध प्रकारच्या प्रश्नांचा समावेश.
- ☞ मार्च २०२० च्या प्रश्नपत्रिकेतील संबंधित प्रश्न समाविष्ट.
- ☞ 'पाठाची रूपरेषा' शीर्षकांतर्गत पाठाचा थोडक्यात आढावा.
- ☞ 'ज्ञानगुरू' शीर्षकांतर्गत आशयासंबंधित अधिकची रुचार्थी माहिती.
- ☞ संकल्पनेची सुस्पष्टता 'आकलन हेतू स्पष्टीकरण' शीर्षकांतर्गत.
- ☞ अधिकची माहिती देणारे Q. R. Code समाविष्ट.
- ☞ 'ज्ञानाचे उपयोजन' मध्ये पाठ्यांतर्गत प्रश्नांचा समावेश.
- ☞ प्रत्येक पाठाच्या शेवटी स्वयंमूल्यांकन प्रश्नांचा समावेश (उत्तरे Q. R. Code द्वारे उपलब्ध).
- ☞ बोर्डाची प्रश्नपत्रिका Q. R. Code द्वारे उपलब्ध.

Printed at: **Repro India Ltd.**, Mumbai

© T. S. Publications Pvt. Ltd.

No part of this book may be reproduced or transmitted in any form or by any means, C.D. ROM/Audio Video Cassettes or electronic, mechanical including photocopying; recording or by any information storage and retrieval system without permission in writing from the Publisher.

## प्रस्तावना

महाराष्ट्र पाठ्यपुस्तक निर्मिती व अभ्यासक्रम संशोधन मंडळाने तयार केलेल्या इयत्ता १२ वी मानसशास्त्राच्या पाठ्यक्रमाचे विश्लेषण करून तयार केलेले टारगेट प्रकाशनाचे **Perfect मानसशास्त्र इयत्ता बारावी (कला)** हे पुस्तक विद्यार्थ्यांच्या हाती देताना आम्हांला आनंद होत आहे. आशयाची व्यापकता लक्षात घेऊन पाठाखालच्या स्वाध्यायातील सर्व प्रश्नांची उत्तरे देण्यासोबतच या पुस्तकात अधिकचेही अनेक प्रश्न उत्तरांसहित देण्यात आले आहेत. यामुळे, विद्यार्थ्यांना स्पर्धेला आत्मविश्वासाने सामोरे जाता येईल.

ह्या पुस्तकाची रचना करताना अधिकाधिक गुणप्राप्तीबरोबरच ज्ञानप्राप्तीवरही भर देण्यात आला आहे. विषयाची काठिन्यपातळी लक्षात घेऊन नवीन व अवघड शब्दांचे अर्थ इंग्रजीमध्ये देण्यात आले आहेत. यामुळे, पाठ समजून घेण्यात विद्यार्थ्यांना मदत होईल. 'आकलन हेतू स्पष्टीकरण' शीर्षकांतर्गत विषयातील काही संकल्पनांचे स्पष्टीकरण देण्यात आले आहे. याशिवाय, आशयासंबंधित अधिकची रंजक माहिती 'ज्ञानगुरू' शीर्षकांतर्गत देण्यात आली आहे. 'ज्ञानाचे उपयोजन' या शीर्षकाखाली कृतींच्या स्वरूपात विचारलेल्या पाठांतर्गत प्रश्नांची आवश्यकतेनुसार उत्तरे देण्यात आली आहेत. काही मुद्द्यांसंदर्भात अधिकची माहिती देण्यासाठी या पुस्तकात अनेक ठिकाणी Q. R. Code समाविष्ट करण्यात आले आहेत. स्वयंमूल्यमापनासाठी प्रत्येक पाठाच्या शेवटी 'सराव' देण्यात आली आहे. या सराव चाचणीची उत्तरे Q. R. Code मार्फत उपलब्ध करून देण्यात आली आहेत.

विद्यार्थ्यांचे विषयाचे ज्ञान सखोल व परिपूर्ण करणारी या पुस्तकाची अनोखी रचना विद्यार्थ्यांना पालक व शिक्षक सर्वांच्याच पसंतीस उतरेल असा आम्हांला विश्वास वाटतो.

हे पुस्तक परिपूर्ण होण्याकरता आम्ही सर्वतोपरी प्रयत्न केले आहेत. पुस्तकाची उत्कृष्टता अधिक वाढावी याकरता आपल्या सूचना व प्रतिक्रिया स्वागतार्ह आहेत. आपला अभिप्राय पुढील ई-मेल पत्त्यावर पाठवू शकता.

ई-मेल आयडी [mail@targetpublications.org](mailto:mail@targetpublications.org)

### प्रकाशक

आवृत्ती: प्रथम

### Disclaimer

This reference book is transformative work based on textbook 'मानसशास्त्र: प्रथमावृत्ती: २०२०' published by the Maharashtra State Bureau of Textbook Production and Curriculum Research, Pune. We the publishers are making this reference book which constitutes as fair use of textual contents which are transformed by adding and elaborating, with a view to simplify the same to enable the students to understand, memorize and reproduce the same in their examinations.

This work is purely inspired upon the course work as prescribed by the Maharashtra State Bureau of Textbook Production and Curriculum Research, Pune. Every care has been taken in the publication of this reference book by the Authors while creating the contents. The Authors and the Publishers shall not be responsible for any loss or damages caused to any person on account of errors or omissions which might have crept in or disagreement of any third party on the point of view expressed in the reference book.

© reserved with the Publisher for all the contents created by our Authors.

No copyright is claimed in the textual contents which are presented as part of fair dealing with a view to provide best supplementary study material for the benefit of students.

‘पाठाची रूपरेषा’ या शीर्षकांतर्गत पाठाला थोडक्यात आढावा घेण्यात आला आहे. यामुळे, पाठ्यपुस्तकातील पाठ घेऊन झाल्यावर विद्यार्थ्यांना पाठातील महत्त्वाच्या मुद्द्यांची झटपट उजळणी करणे शक्य झाले.

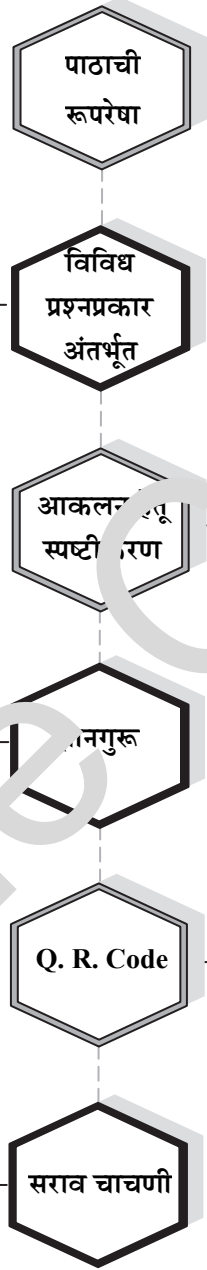
विद्यार्थ्यांना प्रश्नांच्या उत्तरामागची मूळ संकल्पना व्यवस्थित समजून घेता यावी याकरता आवश्यक तेथे आकलन हेतू स्पष्टीकरण (उत्तराचा भाग नसलेले) देण्यात आले आहे.

एखाद्या संकल्पनेशी संबंधित अधिक माहिती किंवा व्हिडिओ तुम्हांला त्या संकल्पनेशी अधिक जोडून घेण्यात मदत करेल. अशी माहिती देणाऱ्या काही लिंक्स तुम्हांला Q. R. Code मार्फत दिल्या आहेत. त्याचप्रमाणे बोर्डाची प्रश्नपत्रिकादेखील Q. R. Code मार्फत देण्यात आली आहे.

संपूर्ण पाठ प्रश्नोत्तरांच्या स्वरूपात देण्यात आला आहे. यामध्ये पाठ्यपुस्तकातील सर्व प्रश्नप्रकारांचा समावेश करण्यात आला आहे.

विद्यार्थ्यांना पाठातील आशयासंबंधित अधिकची रंजक माहिती ‘ज्ञानगुरू’ शीर्षकांतर्गत उपलब्ध करून दिली आहे.

विद्यार्थ्यांना पाठाला नि स्वयं मूल्यमापन करण्याच्या दृष्टीने पाठाचा शेवटचा सारांश देण्यात आला आहे आणि याची उत्तरे Q. R. Code द्वारे दिली आहेत.



## प्रश्नपत्रिका आराखडा

प्र.क्र.	प्रश्न	प्रत्येक प्रश्नासाठी गुण	सोडवण्याच्या प्रश्नांची संख्या	विकल्पांशिवाय गुण	विकल्पांसहित गुण
१.	(अ) योग्य पर्याय निवडून विधाने पुन्हा लिहा.	१	५	५	५
	(ब) योग्य जोड्या जुळवा.	१	५	५	
	(क) पुढील विधाने चूक की बरोबर ते सांगा.	१	५	५	५
	(ड) खालील प्रश्नांची एका वाक्यात उत्तरे लिहा.	१	५	५	५
२.	खालील प्रश्नांची २५-३० शब्दांत उत्तरे लिहा.	२	(७) पैकी कोणतेही (५)	१०	१४
३.	५०-६० शब्दांत टिपा लिहा.	३	(६) पैकी कोणतेही (४)	१२	१८
४.	खालील प्रश्नांची दिलेल्या उदाहरणांच्या आधारे उत्तरे लिहा.	२	(६) पैकी कोणतेही (४)	१२	१२
५.	पुढील संज्ञा २५ ते ३० शब्दांत स्पष्ट करा.	२	(७) पैकी कोणतेही (५)	१०	१४
६.	खालीलपैकी कोणत्याही दोन प्रश्नांची दिलेल्या मुद्द्यांच्या आधारे ८०-१०० शब्दांत उत्तरे लिहा.	५	(३) पैकी कोणतेही (२)	१०	१५
७.	खालीलपैकी कोणत्याही एका प्रश्नाचे १५०-२०० शब्दांत उत्तर लिहा.	१०	(२) पैकी कोणतेही (१)	१०	२०
	<b>एकूण गुण</b>			<b>८०</b>	<b>११३</b>

## अनुक्रमणिका

घटक	पाठाचे नाव	विकल्पांशिवाय गुण	विकल्पांसह गुण	पृष्ठ क्रमांक
१.	मानसशास्त्र: एक विज्ञानशास्त्र	१०	१४	१
२.	बुद्धिमत्ता	१२	१७	१३
३.	व्यक्तिमत्त्व	१२	१७	२४
४.	बोधात्मक प्रक्रिया	१०	१४	३६
५.	भावना	१०	१४	४८
६.	मानसिक विकृती	१०	१४	६२
७.	मानसिक आरोग्यासाठी प्रथमोपचार	८	११	७५
८.	समाजरात्मक मानसशास्त्र	८	१२	८४
	बोर्डाची प्रश्नपत्रिका पाहण्याकरता शेजारील Q. R. Code स्कॅन करावा.			



- टीप:** १. पाठाखालील स्वाध्यायांतर्गत दिलेले प्रश्न \* या चिन्हाने दर्शविले आहेत.  
२. पाठामध्ये चौकटीत दिलेल्या आशयासंबंधित प्रश्न # या चिन्हाने दर्शविले आहेत.

शब्दार्थ			
अभ्युपगम	descriptive information	मनोन्यास	mental set
ऋण धनसंबंध	negative correlation	मनोविश्लेषणवाद	psychoanalysis
कार्यवाद	functionalism	मानवतावाद	Humanistic Psychology
गृहीतक	hypothesis	मानसशास्त्रज्ञ	psychologists
छद्मविज्ञान	pseudoscience	यादृच्छिक	randomly
धन सहसंबंध	positive correlation	रचनावाद	structuralism
पडताळणी यादी	checklists	वर्तनवाद	behaviorism
पदनिश्चयन श्रेणी	rating scales	वृत्तेतिहास	case study
परिवर्तक	variable	शोधिका	inventories
प्रतिभरण	feedback	समस्या परिहार	problem solving
प्रयुक्त	participant	समुपदेशक	counselors
प्रश्नावली	questionnaires	सद्व्यंबंध अभ्यास	correlation studies
बोधनिक उपपत्ती	cognitivism	सहसंबंध गुणक	correlation coefficient
मनोचिकित्सक	psychiatrists		

## पाठाची रूपरेखा

प्रस्तावना	<ol style="list-style-type: none"> <li>आज आपल्या जीवनात जवळपास सर्वच क्षेत्रांत विज्ञानाचा प्रभाव आढळतो.</li> <li>Sciences (शास्त्र) संप्रमाणे इंग्रजी शब्दाची उत्पत्ती Scientia (सायन्सिया) या लॅटिन शब्दापासून झाली आहे. या शब्दाचा अर्थ 'ज्ञान' असा होतो.</li> <li>शास्त्रांचे मुख्यतः नैतिक शास्त्रे, जैविक शास्त्रे व सामाजिक शास्त्रे या तीन प्रकारांत वर्गीकरण केले जाते.</li> <li>मानसशास्त्र हे एव सामाजिक शास्त्र आहे.</li> </ol>
शास्त्राची प्रस्तावना व शोध	<ol style="list-style-type: none"> <li><b>संप्रमाणे पुरावा:</b> प्रत्यक्ष निरीक्षणाद्वारे किंवा प्रयोगाद्वारे आलेल्या अनुभवांतून केलेले माहितीचे संकलन, म्हणजे 'संप्रमाणे पुरावा' होय. शास्त्रोक्त ज्ञान संप्रमाणे पुराव्यांवर आधारित असते.</li> <li><b>वस्तुनिष्ठता:</b> तथ्यांकडे स्वतःच्या अपेक्षांप्रमाणे न पाहता तटस्थपणे पाहून त्यांचा स्वीकार करता येणे, म्हणजे 'वस्तुनिष्ठता' होय. शास्त्र कोणत्याही घटनेचा वस्तुनिष्ठ पद्धतीने अभ्यास करते.</li> <li><b>शास्त्रोक्त कार्यकारणभाव:</b> परिवर्तकामधील कार्यकारणभाव शोधणे हा शास्त्राचा हेतू असतो.</li> <li><b>पद्धतशीर विश्लेषण:</b> शास्त्र क्रमवार प्रक्रियेचा अवलंब करून एखाद्या घटकाचा अभ्यास करते.</li> <li><b>पडताळा:</b> दिलेल्या परिस्थितीत शास्त्रीय माहितीची कोणत्याही काळात व कोणत्याही ठिकाणी प्रचीती घेता येणे, म्हणजे पडताळा होय. शास्त्रोक्त अभ्यासाचा पडताळा करता येतो.</li> <li><b>पूर्वकथन:</b> शास्त्राद्वारे संशोधक एखाद्या घटकाचे स्पष्टीकरण व त्या अनुषंगाने पूर्वकथन करतात.</li> </ol>
मानसशास्त्राचा शास्त्र म्हणून इतिहास	<ol style="list-style-type: none"> <li>तत्त्वज्ञानाची शाखा म्हणून मानसशास्त्राची सुरुवात: १८७० च्या दशकापर्यंत मानसशास्त्र हे तत्त्वज्ञानाची शाखा होते.</li> <li>स्वतंत्र शास्त्र म्हणून मानसशास्त्राचा उदय: जेव्हा जर्मन मानसशास्त्रज्ञ विल्हेम वुंट यांनी १८७९ साली जर्मनीत जगातील पहिली मानसशास्त्रीय प्रयोगशाळा सुरू केली; तेव्हा मानसशास्त्राचा स्वतंत्र शास्त्र म्हणून उदय झाला.</li> </ol>





	<ol style="list-style-type: none"> <li>३. रचनावादाचा उदय: रचनावाद हा मानसशास्त्रातील पहिला विचारप्रवाह मानला जातो. विल्हेम वुंट आणि एडवर्ड बी. टिचनेर यांनी रचनावादाचा पुरस्कार केला.</li> <li>४. कार्यवादाचा उगम: विल्यम जेम्स यांनी कार्यवादाचा विचारप्रवाह मांडला. त्यांनी बोधात्मक अनुभवाच्या अभ्यासावर भर दिला.</li> <li>५. मनोविश्लेषण वादाचा उदय: सिगमंड फ्रॉईड यांनी १८९० च्या दशकात मनोविश्लेषणाचा सिद्धान्त मांडला. त्यांनी अबोध मनाच्या अभ्यासावर भर दिला.</li> <li>६. वर्तनवादाचा उदय: २० व्या शतकाच्या सुरुवातीच्या कालावधीत जॉन बी वॅटसन यांनी वर्तनवादाचा विचारप्रवाह मांडला. त्यांनी निरीक्षणक्षम वर्तनाच्या अभ्यासावर भर दिला.</li> <li>७. मानवतावादाचा उदय: २० व्या शतकाच्या उत्तरार्धात कार्ल रॉजर्स यांनी मानवतावादाचा विचारप्रवाह मांडला. त्यांनी स्व-इच्छा, स्व-नियंत्रण आणि आत्मवास्तविकीकरण या बाबींच्या अभ्यासावर भर दिला.</li> <li>८. बोधनिक उपपत्तीचा उदय: १९५० आणि १९६० च्या दशकात मनोविश्लेषण वास आणि वर्तनवादास मागे टाकणाऱ्या बोधनिक उपपत्तीचा उदय झाला. सर्वसाधारणपणे अलरिच यांनी बोधनिक उपपत्तीचा जनक मानले जाते.</li> </ol>
<p>मानसशास्त्राच्या अभ्यास पद्धती</p>	<ol style="list-style-type: none"> <li>१. वर्तनाचा अभ्यास करण्यासाठी अनेक शास्त्रोक्त पद्धती आहेत</li> <li>२. प्रायोगिक पद्धत: प्रायोगिक पद्धतीत, प्रयोगकर्ता विशिष्ट पद्धतीची प्रतिक्रिया घडवून आणून घेऊन प्रयुक्तांवर प्रयोग करतो.</li> <li>३. सर्वेक्षण पद्धत: प्रश्नावली, पडताळणी यादी, पदनिर्णयन श्रेणी, शोधका आणि मुलाखत यांच्या मदतीने नमुना गटांतून माहितीचे संकलन करण्यासाठी सर्वेक्षण पद्धतीचा वापर केला जातो.</li> <li>४. निरीक्षण पद्धत: या पद्धतीत नैसर्गिक परिस्थितीत किंवा नियंत्रित परिस्थितीत घडून येणाऱ्या वर्तनाचा हेतुपूर्वक अभ्यास केला जातो. प्रायोगिक पद्धतीचा तुलनात्मक अभ्यास करणे शक्य नसते, तेव्हा ही पद्धत उपयुक्त ठरते.</li> <li>५. वृत्तेतिहास पद्धत: एखाद्या व्यक्तीची, समूहाची किंवा घटनेची सर्वकष माहिती देणारी पद्धत म्हणजे वृत्तेतिहास पद्धत होय. वृत्तेतिहास पद्धतीत संशोधक कुटुंबातील सदस्य, मित्रपरिवार, सहकारी अशा अनेक स्रोतंकडून संशोधित व्यक्तीची सखोल माहिती मिळवतो.</li> <li>६. सहसंबंध अभ्यास: सहसंबंध अभ्यास चलांमधील संबंध मोजण्यासाठी संख्याशास्त्रीय पद्धतीचा वापर करते.</li> </ol>
<p>मानसशास्त्राच्या शास्त्र म्हणून उभारण्यासाठी उभारी आणणे</p>	<ol style="list-style-type: none"> <li>१. मानसशास्त्राची वर्तमान अवस्था: मानसशास्त्र अजूनही पूर्व प्रतिमान अवस्थेत आहे असे थॉमस कहन यांनी मांडले. याचा अर्थ सुस्पष्ट संकल्पनांच्या स्वरूपातील ज्ञानाभा सुनिश्चित करण्यात मानसशास्त्र अजूनही यश आलेले नाही.</li> </ol> <p>वस्तुनिष्ठता व विश्वसनीयता यांबाबतीत काही प्रमाणात कमतरता: वस्तुनिष्ठतेचा निकष असे नमूद करता येतो, की कोणत्याही व्यक्तिनिष्ठ घटकाचा परिणाम संशोधनावर पडू नये, तर विश्वसनीयता हे सुनिश्चित करते, की संशोधन पुन्हा केले तरी निष्कर्ष सत्य (विश्वसनीय) असतील. मानसशास्त्रातील पद्धती व्यक्तिनिष्ठ असल्यामुळे वस्तुनिष्ठता व विश्वसनीयता या निकषांवर मानसशास्त्र काही प्रमाणात कमी पडते.</p> <ol style="list-style-type: none"> <li>३. पूर्वकथन व प्रचीती यांबाबतीत काही प्रमाणात कमतरता: मानव निरनिराळ्या परिस्थितीत निरनिराळे वर्तन दर्शवत असल्याने मानवी वर्तनाचे अचूक पूर्वकथन करणे अशक्य असते. म्हणूनच, मानसशास्त्रीय अभ्यासाविषयीच्या निष्पत्ती विभिन्न व कमी नियंत्रणक्षम स्वरूपाच्या असतात व त्यांचा तंतोतंत पडताळा येणे अवघड असते.</li> <li>४. मानवाची अवहेलना: काही अस्तित्ववादी आणि मानवतावादी मानसशास्त्रज्ञ अशी टीका करतात, की मानवी वर्तनास प्रयोगक्षम बनवून मानसशास्त्र माणसांकडे एखाद्या निर्जीव/अचेतन गोष्टीप्रमाणे किंवा वस्तूप्रमाणे पाहते.</li> </ol>
<p>तर्कसंगती</p>	<ol style="list-style-type: none"> <li>१. स्टानोव्हिच आणि त्यांचे सहकारी यांनी तर्कसंगतीबाबत असे मत स्पष्ट केले, की तर्कसंगतीमध्ये अनुकूल तर्क करणे आणि योग्य निर्णयक्षमतेचा समावेश होतो.</li> </ol>



२. डॉ. एलबर्ट एलिस यांच्या मते, तर्कसंगतता हे व्यक्तीला आपल्या जीवनाचे ध्येय गाठण्यासाठी आणि आनंदी राहण्यासाठी मदत करते.
३. तर्कसंगतीने विचार करणारे लोक स्वतःच्या हितासोबतच समाजाचे हित जाणतात. ते स्व-निर्देशित आणि लवचीक असतात. ते त्यांच्या स्वतःच्या विकासाची संपूर्ण जबाबदारी घेतात आणि त्यांच्या सर्व त्रुटी व सामर्थ्यासह स्वतःला स्वीकारतात.

**प्र.१. (अ) योग्य पर्याय निवडून विधाने पुन्हा लिहा.**

१. आपण \_\_\_\_\_ युगात राहतो.  
(अ) विज्ञान (ब) मानसशास्त्र  
(क) आदिम तंत्रज्ञानाच्या
- \*२. मानसशास्त्र हे \_\_\_\_\_ शास्त्र आहे.  
(अ) नैसर्गिक (ब) सामाजिक  
(क) जैविक
३. \_\_\_\_\_ यामुळे शास्त्रोक्त माहितीच्या विश्वसनीयतेची खात्री पटते.  
(अ) पूर्वकथन (ब) पडताळा  
(क) वस्तुनिष्ठता
४. मानसशास्त्राचे मूळ \_\_\_\_\_ ग्रीक संस्कृतीत आढळते.  
(अ) प्राचीन (ब) मध्ययुगीन  
(क) आधुनिक
- \*५. १८७९ पर्यंत मानसशास्त्र हे \_\_\_\_\_ ची शब्दांमधून अस्तित्वात होते.  
(अ) भौतिकशास्त्राची (ब) तत्त्वज्ञानाची  
(क) शरीरशास्त्राची
६. \_\_\_\_\_ हा मानसशास्त्राचा सर्वसाधारणपणे पहिला विचारप्रवाह मानला जातो.  
(अ) कार्यवाद (ब) रचनावाद  
(क) रचनाविवाद
- \*७. \_\_\_\_\_ यांना मनोविश्लेषणाचे जनक मानले जाते.  
(अ) सिगमंड फ्रॉईड (ब) कार्ल रॉजर्स  
(क) सिगमंड फ्रॉईड
८. १९६० च्या दशकात मनोविश्लेषणवादास आणि रचनावादास मागे टाकण्याच्या \_\_\_\_\_ चा उदय झाला.  
(अ) बोधनिक उपपत्ती (ब) रचनावाद  
(क) कार्यवाद
९. प्रायोगिक पद्धतीद्वारे केलेले संशोधन \_\_\_\_\_  
(अ) पडताळा घेण्यायोग्य असते.  
(ब) अनपेक्षित असते.  
(क) व्यक्तिनिष्ठ असते.
१०. वृत्तेतिहास पद्धत ही \_\_\_\_\_ संशोधन पद्धत  
(अ) परिमाणात्मक (ब) वर्णनात्मक  
(क) आदिम
११. सिगमंड फ्रॉईड आणि जीन पिाजे यांनी \_\_\_\_\_ पद्धतीचा मोठ्या प्रमाणात वापर केला आहे.  
(अ) सर्वेक्षण (ब) संश्लेषण  
(क) वृत्तेतिहास
१२. सहसंबंध गुणका \_\_\_\_\_ नेन चलांमधील सहसंबंधांचे सामर्थ्य मोजण्यासाठी वापरते.  
(अ) चिन्ह (ब) मूल्य  
(क) रेषा
१३. अभ्यासाचे तास आणि परीक्षेतील गुण यांच्यात \_\_\_\_\_ सहसंबंध असतो.  
(अ) धन (ब) ऋण  
(क) शून्य
१४. \_\_\_\_\_ यांच्या मते, मानसशास्त्र अजूनही पूर्व प्रतिमान अवस्थेत आहे.  
(अ) थॉमस कुहन (ब) कार्ल रॉजर्स  
(क) अलरिस नेसर
१५. \_\_\_\_\_ करता येणे हे मानसशास्त्राचे एक महत्त्वाचे ध्येय आहे.  
(अ) पूर्वकथन (ब) व्यवस्थापन  
(क) निरीक्षण
१६. \_\_\_\_\_ हे बदलणारे आणि गुंतागुंतीचे आहे हे मानसशास्त्र मान्य करते.  
(अ) मानवी वर्तन (ब) जग  
(क) विज्ञान
१७. भावनिक तर्कसंगत वर्तनोपचार ही लोकप्रिय अशी \_\_\_\_\_ मानसशास्त्र या क्षेत्रातील उपचार पद्धती आहे.  
(अ) सहमंत्रण (ब) चिकित्सक  
(क) सामाजिक
१८. तर्कसंगतीने विचार करणारे लोक \_\_\_\_\_ असतात.  
(अ) लवचीक (ब) असहनशील  
(क) दुःखी





उत्तरे:

- |                             |                   |
|-----------------------------|-------------------|
| १. विज्ञान                  | २. सामाजिक        |
| ३. पडताळा                   | ४. प्राचीन        |
| ५. तत्त्वज्ञानाची           | ६. रचनावाद        |
| ७. सिगमंड फ्रॉईड            | ८. बोधनिक उपपत्ती |
| ९. पडताळा घेण्यायोग्य असते. |                   |
| १०. वर्णनात्मक              |                   |
| ११. वृत्तेतिहास             | १२. चिन्ह         |
| १३. धन                      | १४. थॉमस कुहन     |
| १५. पूर्वकथन                | १६. मानवी वर्तन   |
| १७. सहमंत्रण                | १८. लवचीक         |

प्र.१. (ब) योग्य जोड्या जुळवा.

\*१.

'अ' गट		'ब' गट	
i.	रचनावाद	अ.	जॉन वॅटसन
ii.	कार्यवाद	ब.	कार्ल रॉजर्स
iii.	वर्तनवाद	क.	अलरिस नेसर
iv.	बोधनिकवाद	ड.	विल्यम जेम्स
		इ.	विल्हेम वुंट

२.

'अ' गट		'ब' गट	
i.	सायन्शिया	अ.	परिणाम
ii.	स्वतंत्र परिवर्तक	ब.	वर्तनवाद
iii.	निर्बंधता	क.	वर्तन
iv.	प्रायोगिक पद्धत	ड.	कार्य
		इ.	नियंत्रित परिस्थिती

उत्तरे:

१. i - इ, ii - ड, iii - क, iv - क  
२. i - क, ii - ड, iii - ब, iv - इ

प्र.१. (क) पुढील शब्दांमध्ये चूक की बरोबर ते सांगा.

- \*१. मानसशास्त्रात गणजे मानसिक प्रक्रियांचा अभ्यास करण्याचे शक्य होय.  
२. शास्त्रांचे प्रामुख्याने दोन प्रकारांत वर्गीकरण केले जाते. शास्त्रात सप्रमाण पुराव्यांच्या आधारे माहितीचा अभ्यास करून तिचा अर्थ लावला जातो.  
४. सुरुवातीच्या काळात मानसशास्त्र हे स्वतंत्र शास्त्र म्हणून उदयास आले नाही.  
५. एडवर्ड बी. टिचनेर यांनी अबोध मनाच्या अभ्यासावर भर दिला.

६. २० व्या शतकाच्या पूर्वार्धात मनोविश्लेषणवाद आणि वर्तनवाद या विचारप्रवाहांचे वर्चस्व होते.

\*७. प्रयोगकर्ता ही अशी व्यक्ती होय, जिच्यावर प्रयोग केला जातो.

८. गृहीतक निश्चित करणे ही प्रायोगिक पद्धतीतील एक महत्त्वाची पायरी आहे.

९. सामाजिक मानसशास्त्रज्ञ, शैक्षणिक मानसशास्त्रज्ञ, औद्योगिक मानसशास्त्र सर्वेक्षण पद्धतीचा मोठ्या प्रमाणावर वापर करतात.

\*१०. वृत्तेतिहास पद्धत ही चिकित्सा मानसशास्त्रात प्रारंभिक प्रयोगात आणली जाते.

#११. "अॅना ओ" च्या व्यक्तिचित्रणाने मनोविश्लेषणवादाच्या निर्मितीत व विकासात महत्त्वाची भूमिका निभावली.

१२. सहसंबंध गुणकाचे मूल्य नेहमी ० ते +१ यांदरम्यान असते.

१३. आत्मनिरीक्षण अत्यंत पद्धती वस्तुनिष्ठ स्वरूपाच्या असते.

१४. मानसशास्त्रीय अभ्यासाविषयीच्या निष्पत्ती विभिन्न व कमी नियंत्रणक्षम स्वरूपाच्या असतात व त्यांचा पडताळा येणे अवघड असते.

मानसशास्त्र हे एक शास्त्र असल्याने ते मानवी वर्तनाबाबतचे नियम व ठोकताळे तयार करण्याचा प्रयत्न करते.

१६. डॉ. अलबर्ट एरिस यांनी भावनिक तर्कसंगत वर्तनोपचार पद्धती मांडली.

१७. तर्कसंगतीने विचार करणाऱ्या लोकांचे विचार आणि कृती पूर्वग्रहदूषित असतात.

उत्तरे:

- |           |           |           |
|-----------|-----------|-----------|
| १. बरोबर  | २. चूक    | ३. बरोबर  |
| ४. बरोबर  | ५. चूक    | ६. बरोबर  |
| ७. चूक    | ८. चूक    | ९. बरोबर  |
| १०. बरोबर | ११. बरोबर | १२. चूक   |
| १३. चूक   | १४. बरोबर | १५. बरोबर |
| १६. बरोबर | १७. चूक   |           |

प्र.१. (ड) गटात न बसणारा शब्द ओळखा.

१. पडताळा, पूर्वकथन, व्यक्तिनिष्ठता, सप्रमाण पुरावा.  
२. कार्यवाद, सप्रमाणत्व, मनोविश्लेषणवाद, वर्तनवाद.  
३. प्रश्नावली, पडताळणी यादी, पदनिश्चयन श्रेणी, वृत्तेतिहास.

उत्तरे:

१. व्यक्तिनिष्ठता  
२. सप्रमाणत्व  
३. वृत्तेतिहास



प्र.१. (इ) खालील प्रश्नांची एका वाक्यात उत्तरे लिहा.

१. सायन्स (science) या इंग्रजी शब्दाची उत्पत्ती कशी झाली?

उत्तर: सायन्स (science) या इंग्रजी शब्दाची उत्पत्ती सायन्शिया (scientia) या लॅटिन शब्दापासून झाली आहे, ज्याचा अर्थ 'ज्ञान' असा होतो.

२. वस्तुनिष्ठता म्हणजे काय?

उत्तर: तथ्यांकडे स्वतःच्या अपेक्षांप्रमाणे न पाहता तटस्थपणे पाहून त्यांचा स्वीकार करता येणे, म्हणजे वस्तुनिष्ठता होय.

\*३. मानसशास्त्राची पहिली प्रयोगशाळा कोणत्या वर्षी सुरू झाली?

उत्तर: मानसशास्त्राची पहिली प्रयोगशाळा १८७९ मध्ये सुरू झाली.

\*४. अमेरिकन मानसशास्त्राचा जनक कोण?

उत्तर: विल्यम जेम्स यांना 'अमेरिकन मानसशास्त्राचा जनक' म्हणून ओळखले जाते.

५. कोणत्या पद्धतीमुळे मानसशास्त्राला शास्त्र म्हणून दर्जा मिळाला आहे?

उत्तर: प्रायोगिक पद्धतीमुळे मानसशास्त्राला शास्त्र म्हणून दर्जा मिळाला आहे.

\*६. प्रयोगकर्ता कोणास म्हणतात?

उत्तर: प्रयोग करणाऱ्या व्यक्तीस प्रयोगकर्ता असे म्हणतात.

#७. मानवी वर्तनाच्या काही पैलूंचा प्रायोगिक पद्धतीचा वापर करून अभ्यास करणे शक्य नाही?

उत्तर: नैतिक बंधने आणि सभ्य धर्म यामुळे मानवी वर्तनाच्या काही पैलूंचा प्रायोगिक पद्धतीचा वापर करून अभ्यास करणे शक्य नाही.

८. कोणत्या प्रकारचे मानसशास्त्रज्ञ निरीक्षण पद्धतीचा मोठ्या प्रमाणावर वापर करतात?

उत्तर: बालशास्त्रज्ञ, चिकित्सा मानसशास्त्रज्ञ व सामाजिक मानसशास्त्रज्ञ निरीक्षण पद्धतीचा मोठ्या प्रमाणावर वापर करतात.

९. सहसंबंध गुणकाचे चिन्ह काय सूचित करते?

उत्तर: सहसंबंध गुणकाचे चिन्ह दोन चलांमधील सहसंबंधांचे सामर्थ्य स्पष्ट करते.

१०. समाजाकडून विज्ञानाची कास केव्हा धरली जाते?

उत्तर: वैज्ञानिक ज्ञानामुळे जेव्हा जीवनाची गुणवत्ता वाढते तेव्हा समाजाकडून विज्ञानाची कास धरली जाते.

११. तार्किक जीवनाची मूल्ये कोणी सांगितली आहेत?

उत्तर: डॉ. अलबर्ट एलिस यांनी तार्किक जीवनाची मूल्ये सांगितली आहेत.

१२. तर्कसंगत भावनिक वर्तनोपचार पद्धतीचे घोषवाक्य कोणते आहे?

उत्तर: 'स्व-आवडी सांभाळा आणि इतरांच्या आवडी ओळख. तर्कसंगत भावनिक वर्तनोपचार पद्धतीचे घोषवाक्य आहे.'

प्र.२.(अ) पुढील संज्ञा स्पष्ट करा.

१. शास्त्र

उत्तर: ज्ञान संपादन करणे व ज्ञानाचे प्रयोजन करणे आणि नैसर्गिक व सामाजिक प्रकृत्याला आधारित पद्धतशीर कार्यप्रणालीच्या आधारे समजून घेणे, म्हणजे 'शास्त्र' होय.

\*२. पडताळा

उत्तर: दिलेल्या परिस्थितीत शास्त्रीय माहितीची कोणत्याही काळात व कोणत्याही प्रमाणात घेऊन विश्वसनीयतेची खात्री मिळवा येणे म्हणजे 'पडताळा' होय.

३. सहसंबंध

उत्तर: दोन चलांमधील संबंध मोजण्यासाठी वापरण्यात येणारी संख्याशास्त्रीय पद्धत म्हणजे सहसंबंध होय. जेव्हा एका चलातील बदल हा दुसऱ्या चलातील बदलास कारणीभूत ठरतो तेव्हा त्या दोन चलांमध्ये परस्परावलंबन असल्याचे म्हटले जाते. या परस्परावलंबनाला सहसंबंध म्हटले जाते.

\*४. सहसंबंध गुणक

उत्तर: सहसंबंध अभ्यासात, दोन चलांमधील संबंधांचे प्रमाण सहसंबंध गुणकाद्वारे मोजले जाते.

५. व्यावहारिक बुद्धी

उत्तर: स्टर्नबर्ग आणि त्यांच्या सहकाऱ्यांच्या मते 'आपल्या ध्येयाशी सुसंगत असणाऱ्या नैसर्गिक परिस्थितीमध्ये योग्य प्रकारे वागण्याची क्षमता म्हणजे व्यावहारिक बुद्धी होय.'

६. सहनशीलता

उत्तर: स्वतःपेक्षा वेगळे असणारे इतरांचे वर्तन व श्रद्धा मान्य करण्याची तयारी असणे म्हणजे सहनशीलता होय. तर्कसंगतीने विचार करणाऱ्या लोकांचे हे वैशिष्ट्य आहे.

प्र.२.(ब) खालील प्रश्नांची २५-३० शब्दांत उत्तरे लिहा.

१. विविध प्रकारची शास्त्रे कशी विकसित झाली?

उत्तर: मनुष्यजातीच्या जगण्याच्या अंतःप्रेरणेमुळे होमो सेपियन्स या त्याच्या अवस्थेपासून मानवाने सभोवतालच्या जगातील घडामोडींचा वेध घेण्यास सुरुवात केली व त्यातूनच कालांतराने विविध प्रकारची शास्त्रे विकसित झाली.



२. सहसंबंध अभ्यास म्हणजे काय?

उत्तर: काही शास्त्रशुद्ध अभ्यासांमध्ये दोन किंवा अधिक चलांमधील संबंध समजावून घेण्यासाठी 'सहसंबंध' हे संख्याशास्त्रीय साधन वापरले जाते. अशा अभ्यासास सहसंबंध अभ्यास म्हणतात.

प्र.२. (क) तुलनात्मक अभ्यास.

१. मानवतावाद आणि मनोविश्लेषणवाद

उत्तर:

- मानवतावादाने स्व-इच्छा, स्व-नियंत्रण आणि आत्मवास्तविकीकरण या बाबींच्या अभ्यासावर भर दिला आहे, तर मनोविश्लेषणवादाने अबोध मनाच्या अभ्यासावर भर दिला आहे.
- २० व्या शतकाच्या उत्तरार्धात अमेरिकन मानसशास्त्रज्ञ कार्ल रॉजर्स यांनी मानवतावादाचा विचारप्रवाह मांडला तर ऑस्ट्रियन शरीरशास्त्रज्ञ डॉ. सिगमंड फ्रॉईड यांनी १८९० च्या दशकात मनोविश्लेषणवादाचा सिद्धान्त मांडला.



ज्ञानगुरु

बालपणीचे अनुभव आणि अबोध आवेग प्रौढ व्यक्तिमत्त्व आणि वर्तनाच्या विकासात योगदान देतात, असे सिगमंड फ्रॉईड यांनी मांडले.

२. धन सहसंबंध आणि ऋण सहसंबंध

उत्तर:

- धन सहसंबंधांत दोन्ही चलांत एकाच दिशेने बदल होतो. चलांमध्ये वाढ किंवा दोन्ही चलात घट होतो. याउलट, ऋण सहसंबंधांत दोन्ही चलांत विरुद्ध दिशेने बदल (एका चलात वाढ व दुसऱ्या चलात घट किंवा एका चलात घट व दुसऱ्या चलात वाढ) होतो.

प्रकार	'य' चलातील बदल	'य' चलातील बदल
धन सहसंबंध	↑	↑
	↓	↓
ऋण सहसंबंध	↑	↓
	↓	↑

धन सहसंबंधात सहसंबंध गुणकाचे मूल्य ०.०० ते + १.०० या दरम्यान असते, तर ऋण सहसंबंधांत सहसंबंध गुणकाचे मूल्य ०.०० ते - १.०० या दरम्यान असते.

प्र.३. खालील प्रश्नांची थोडक्यात उत्तरे लिहा.

१. शास्त्रांचे वर्गीकरण स्पष्ट करा.

उत्तर: शास्त्रांचे प्रामुख्याने तीन प्रकारांत वर्गीकरण केले जाते.

- नैसर्गिक शास्त्रे (उदा. भौतिकशास्त्र, रसायनशास्त्र, भूशास्त्र)

- जैविक शास्त्रे (उदा. प्राणिशास्त्र, वनस्पतिशास्त्र, शरीरशास्त्र)
- सामाजिक शास्त्रे (उदा. मानसशास्त्र, समाजशास्त्र, अर्थशास्त्र)

२. मानसशास्त्र हे स्वतंत्र शास्त्र म्हणून उदयास कसे आले?

उत्तर:

- १८७० च्या दशकापर्यंत मानसशास्त्र हे तत्त्वज्ञानाची शाखा होते.
- जर्मन मानसशास्त्रज्ञ विल्हेम वुंट यांनी १८७० साली जर्मनीतील लिपझिग विद्यापिठात जगर्णिक पदवीसाठी मानसशास्त्रीय प्रयोगशाळा सुरू केली.
- या घटनेने मानसशास्त्राला स्वतंत्र शाखा म्हणून उदयास आले.



ज्ञानगुरु

विल्हेम वुंट यांनी 'सोधात्मक अनुभव' ही संकल्पना मांडली. ही संज्ञा एखाद्या जिव्याच्या मानसिक क्रियांची जाणीव दर्शवते.

प्र.४. (अ) टोपा लिह.

१. सर्वेक्षण पद्धत

उत्तर:

- सर्वेक्षण पद्धत ही एक अशी संशोधन पद्धत आहे, जिच्याद्वारे निवडलेल्या प्रातिनिधिक गटाकडून (नमुना गटाकडून) राजकीय मते, ग्राहकांची पसंती अशा विविध विषयांवर माहिती गोळा केली जाते.
- सर्वेक्षण पद्धतीत प्रश्नावली, पडताळणी यादी, पदनिश्चयन श्रेणी, शोधिका आणि मुलाखत इत्यादी तंत्रांच्या मदतीने आवश्यक त्या माहितीचे संकलन केले जाते.
- दूरध्वनीद्वारे, इ-मेलद्वारे किंवा प्रत्यक्ष भेट घेऊन सर्वेक्षण करता येते.
- सर्वेक्षण पद्धत ही माहिती संकलनाची कमी खर्चिक व जास्त कार्यक्षम पद्धत आहे.
- सामाजिक मानसशास्त्रज्ञ, शैक्षणिक मानसशास्त्रज्ञ आणि औद्योगिक मानसशास्त्रज्ञ या पद्धतीचा मोठ्या प्रमाणावर वापर करतात.

\*२. निरीक्षण पद्धत

उत्तर:

- निरीक्षण पद्धत ही संशोधनाची एक पद्धत आहे. मानवी वर्तनाच्या ज्या पैलूंचा प्रायोगिक पद्धतीचा अवलंब करून अभ्यास करणे शक्य नसते, अशा पैलूंचा अभ्यास करण्यासाठी निरीक्षण पद्धत अत्यंत उपयुक्त ठरते.
- बालमानसशास्त्रज्ञ, चिकित्सा मानसशास्त्रज्ञ व सामाजिक मानसशास्त्रज्ञ निरीक्षण पद्धतीचा मोठ्या प्रमाणावर वापर करतात.



- iii. निरीक्षण पद्धतीत नैसर्गिक परिस्थितीत किंवा नियंत्रित परिस्थितीत घडून येणाऱ्या वर्तनाचा हेतुपूर्वक अभ्यास केला जातो.
- iv. नैसर्गिक परिस्थितीत घडून येणाऱ्या वर्तनाच्या निरीक्षणास नैसर्गिक निरीक्षण म्हणतात, तर नियंत्रित परिस्थितीत घडून येणाऱ्या वर्तनाच्या निरीक्षणास नियंत्रित निरीक्षण म्हणतात.
- v. सुस्पष्ट हेतूने व सुनियोजित पद्धतीने वापर केला असता, निरीक्षण पद्धत ही शास्त्रोक्त संशोधन पद्धत मानता येते.

### \*३. वृत्तेतिहास पद्धत

उत्तर:

- i. एखाद्या व्यक्तीची, समूहाची किंवा घटनेची सर्वंकष माहिती देणारी पद्धत म्हणजे वृत्तेतिहास पद्धत होय.
- ii. वृत्तेतिहास पद्धतीत संशोधक एखाद्या व्यक्तीच्या सद्यस्थितीतील मानसिक स्थितीचा अभ्यास करण्यासाठी कुटुंबातील सदस्य, मित्रपरिवार, सहकारी इत्यादी अनेक स्रोतांकडून संबंधित व्यक्तीची सखोल माहिती मिळवतो.
- iii. या पद्धतीचा वापर करताना संशोधक प्रत्यक्ष निरीक्षण, मुलाखत, मानसशास्त्रीय चाचण्या इत्यादी तंत्रांचा वापर करून संबंधित व्यक्तीची माहिती मिळवतो.
- iv. या पद्धतीतील उपयुक्त वर्णनात्मक माहिती पुढील संशोधनांना अभ्युपगम पुरवते, त्यामुळे या पद्धतीकडे शास्त्रीय पद्धत म्हणून पाहता येते.
- v. वृत्तेतिहास पद्धत ही प्रामुख्याने चिकित्सा मानसशास्त्रज्ञांद्वारे वापरण्यात येणारी एक पद्धत आहे. वर्णनात्मक संशोधन पद्धत आहे.
- vi. सिगमंड फ्रॉइड आणि जीन पिआज यांनी वृत्तेतिहास पद्धतीचा मोठ्या प्रमाणावर वापर केला.

### \*४. तर्कसंगतीचे महत्त्व

उत्तर:

- i. स्टानोव्हिच आणि त्यांचे सहकारी यानी तर्कसंगतीबाबत विचार मांडताना असे स्पष्ट केले, की तर्कसंगतीमध्ये अनुकूल तर्क करणे आणि योग्य निष्कर्षांमतेचा समावेश होतो.
- ii. डॉ. एलबर्ट एलिस यांच्या मते, तर्कसंगतता हे वैयक्तिक तत्त्वज्ञान असून त्याच्या मदतीने आपल्या जीवनाचे ध्येय गाठणे आणि आनंदी राहणे व्यक्तीला शक्य होते.
- iii. तर्कसंगतता एखादी व्यक्ती आपल्या स्वतःच्या आनंदासाठी सामाजिक मानदंड, मूल्ये आणि नैतिकता यांच्याशी तडजोड करणार नाही याची खात्री देते.
- iv. तर्कसंगतीने विचार करणाऱ्या व्यक्तीच्या भावना, विचार आणि वर्तन हे अतार्किक गोष्टींनी भरकटले जात नाही.
- v. थोडक्यात, तर्कसंगती एखाद्या व्यक्तीची मानसिक खुशाली आणि जीवनाची गुणवत्ता वाढवण्यासाठी योगदान देते.

### प्र.४. (ब) खालील प्रश्नांची ५०-६० शब्दांत उत्तरे लिहा.

१. 'वस्तुनिष्ठता व विश्वसनीयता या निकषांवर मानसशास्त्र कमी पडते' हे विधान स्पष्ट करा.

उत्तर:

- i. मानसशास्त्रातील व्यक्तिमत्त्व, भावना आणि अभिप्रायांसारखे विषय सर्वेक्षण, प्रश्नावली इत्यादी वर्णनात्मक संशोधन पद्धतींद्वारे अभ्यासले जातात.
- ii. आत्मनिरीक्षण आणि मनोविश्लेषण यांसारख्या अभ्यासपद्धती व्यक्तिनिष्ठ स्वरूपाच्या असतात.
- iii. या पद्धतींचा वापर केल्याने भविष्यतः वेगळ्या ठिकाणी त्याच परिस्थिती प्रचील घेता येईल अशा वस्तुनिष्ठ निष्कर्षांपर्यंत पोहोचणे शक्य होत नाही.
- iv. म्हणूनच, 'वस्तुनिष्ठता विश्वसनीयता या निकषांवर मानसशास्त्र कमी पडते.'

### आकलन हेतू निष्कर्ष

०. सॉप संशोधन पद्धती या व्यक्तिनिष्ठ स्वरूपाच्या असतात, म्हणजेच त्या पद्धतीत गोळा केलेल्या माहितीवर सामाजिक, आर्थिक, सांस्कृतिक संदर्भांचा, तसेच संशोधकांचे ज्ञान, अनुभव आणि मतांचा प्रभाव असतो.
१. वस्तुनिष्ठतेचा निकष असे नमूद करतो, की कोणत्याही व्यक्तिनिष्ठ घटकाचा परिणाम संशोधनावर पडू नये.
३. विश्वसनीयतेचा निकष म्हणजे तथ्यात्मक असणे. विश्वसनीयता हे सुनिश्चित करते, की भविष्यात किंवा वेगळ्या ठिकाणी संशोधन पुन्हा केले तरी निष्कर्ष, तसेच राहतील.

२. डॉ. अलबर्ट एलिस यांची 'तर्कसंगत होणे' (BE RATIONAL) ही संकल्पना स्पष्ट करा.

उत्तर: डॉ. अलबर्ट एलिस यांच्या मते, तर्कसंगततेच्या मदतीने आपल्या जीवनाचे ध्येय गाठणे आणि आनंदी राहणे व्यक्तीला शक्य होते. आनंदी होण्यासाठी तर्कसंगत (BE RATIONAL) होणे आवश्यक असते. ही संकल्पना पुढील तक्त्यामध्ये स्पष्ट करून सांगितली आहे.

B (Balance)	संतुलन	स्व-आवड व इतरांच्या आवडी यांमध्ये संतुलन.
E (Estimate)	अंदाज	वेळ, कष्ट, फायदे-तोटे यांबाबतचा अंदाज.
R (Respect)	आदर	स्वतःचा व इतरांचा आदर.



A (Affiliate)	संलग्नता	इतरांशी सकारात्मकतेने संलग्न होणे.
T (Tolerate)	सहनशीलता	स्वतःला व इतरांना सहन करणे.
I (Integrate)	मिसळणे	वैयक्तिक आनंद व सामाजिक आनंद यांचा मिलाफ.
O (Optimize)	वाढवणे	स्वतःच्या क्षमता पूर्णत्वापर्यंत वाढवणे.
N (Navigate)	दिशादर्शक	यशस्वी होण्याची दिशा ठरवणे.
A (Accept)	स्वीकार	स्वतःच्या मर्यादांचा स्वीकार व त्यातून बाहेर पडणे.
L (Live)	जगणे	जीवन पूर्णत्वाने जगा.

[टीप: तर्कसंगत जीवनाविषयी मार्गदर्शन करणारी अलबर्ट एलिस यांची मुलाखत पाहण्यासाठी सोबत दिलेला Q.R. Code स्कॅन करावा.]



**प्र.५. खालील प्रश्नांची सविस्तर उत्तरे लिहा.**

\*१. शास्त्राची वैशिष्ट्ये स्पष्ट करा.

उत्तर:

- सप्रमाण पुरावा:** प्रत्यक्ष निर्देशाद्वारे किंवा प्रयोगाद्वारे आलेल्या अनुभवांतून केलेले माहितीचे संकलन, म्हणजे 'सप्रमाण पुरावा' होय. शास्त्रज्ञाने ज्ञान सप्रमाण पुराव्यांवर आधारित असते. यामुळे, दुसरा कोणताही संशोधक संशोधनाची पुनरावृत्ती करून शास्त्रोक्त ज्ञानाच्या सत्यतेची भविष्यदा पडताळणी करू शकतो.
- वस्तुनिष्ठता:** श्यांकडे स्वतःच्या अपेक्षांप्रमाणे न पाहता तटस्थतेने पाहून त्यांचा स्वीकार करता येणे, म्हणजे वस्तुनिष्ठता होय. शास्त्र एखाद्या घटकाचा वस्तुनिष्ठ पद्धतीने अभ्यास करते. त्यामुळे, संशोधक पक्षपातीपणा, पूर्वाग्रह, विश्वास, इच्छा, मूल्य आणि पसंती इत्यादी बाबी बाजूला ठेवून एखाद्या घटकाचे वास्तववादी दृष्टीने संशोधन करतो.
- शास्त्रोक्त कार्यकारणभाव:** परिवर्तकामधील कार्यकारणभाव शोधणे हा शास्त्राचा हेतू असतो. कोणत्याही शास्त्रोक्त अभ्यासात संशोधक सर्व बाह्य

परिवर्तकांवर नियंत्रण ठेवून स्वतंत्र परिवर्तकाचा (कारण) परतंत्र परिवर्तकावर (परिणाम) होणारा परिणाम अभ्यासतो.

- पद्धतशीर विश्लेषण:** शास्त्र क्रमवार प्रक्रियेचा अवलंब करून एखाद्या घटकाचा अभ्यास करते. क्रमवार प्रक्रियेत संशोधनासाठीची समस्या निश्चित करणे, गृहीतक मांडणे, माहितीचे संकलन करणे, माहितीचे विश्लेषण करणे, सार्वत्रिक नियम शोधणे आणि पूर्वकथन करणे या शास्त्रोक्त पायऱ्यांचा समावेश होतो.
- पडताळा:** दिलेल्या परिस्थितीत शास्त्रीय माहितीची कोणत्याही काळात व कोणत्याही ठिकाणी प्रचलित घेता येणे, म्हणजे 'पडताळा' होय. पडताळण्यामुळे शास्त्रोक्त माहितीच्या विश्वसनीयतेची खात्री करणे शक्य होते, यामुळे शास्त्रोक्त सिद्धान्त मांडणे शक्य होते.
- पूर्वकथन:** संशोधक एखाद्या घटकाचे फक्त वर्णन करत नाहीत, तर त्या घटकाचे स्पष्टीकरण व त्या अनुषंगाने पूर्वकथन देतात.

\*२. मानसशास्त्रातील प्रायोगिक पद्धतीची सविस्तर माहिती लिहा.

उत्तर:

प्रायोगिक पद्धत ही वर्तनाचा अभ्यास करणारी शास्त्रोक्त पद्धत आहे.

- प्रायोगिक पद्धतीत प्रयोगकर्ता पुढील पायऱ्यांचा अवलंब करून प्रयुक्तांवर प्रयोग करतो.
  - संशोधनासाठीची समस्या निश्चित करणे.
  - गृहीतक निश्चित करणे/मांडणे.
  - प्रयोगाची रचना व पद्धत निश्चित करणे.
  - प्रयोग करणे.
  - माहिती गोळा करणे व माहितीचे विश्लेषण करणे.
  - निष्कर्ष काढणे.
- प्रायोगिक पद्धतीची महत्त्वाची वैशिष्ट्ये पुढीलप्रमाणे आहेत.
  - ही माहिती संकलनाची सर्वाधिक वस्तुनिष्ठ पद्धत आहे.
  - या पद्धतीद्वारे नियंत्रित परिस्थितीत अचूक निरीक्षण करता येते.
  - या पद्धतीद्वारे दोन किंवा त्यापेक्षा अधिक परिवर्तकांमध्ये कार्यकारणभाव शोधणे शक्य होते.
  - या पद्धतीद्वारे केलेल्या संशोधनाचा पडताळा घेणे शक्य होते.
- प्रायोगिक पद्धतीमुळे मानसशास्त्राला शास्त्र म्हणून दर्जा मिळाला आहे.



**\*३. सहसंबंधाचे प्रकार स्पष्ट करा.**

उत्तर:

प्रकार	अर्थ	सहसंबंध गुणकाचे मूल्य	उदाहरण
धन	दोन्ही चलांत एकाच वेळी वाढ किंवा दोन्ही चलांत घट होते.	०.०० ते + १.०० यांदरम्यान	सरावाचे प्रमाण जेवढे जास्त असेल तेवढे यशाचे प्रमाण जास्त असते. म्हणूनच, सराव व यश यांत धन सहसंबंध आहे.
ऋण	एका चलात वाढ व दुसऱ्या चलात घट किंवा एका चलात घट व दुसऱ्या चलात वाढ होते.	०.०० ते - १.०० यांदरम्यान	खर्च जास्त असेल, तर बचत कमी होईल. म्हणूनच, खर्च आणि बचत यांच्या ऋण सहसंबंध आहे.
शून्य	यात, एका चलातील वाढ किंवा घट दुसऱ्या चलात कोणताही लक्षणीय बदल घडवून आणू शकत नाही.	०	पगाराच्या पातळीत आणखी शोकापणाशी असलेल्या नात्यात वाढासंबंध नसतो. म्हणूनच पगाराच्या पातळीत आणखी शोकापणाशी नात्यांत सहसंबंध नाही.

**\*४. मानसशास्त्राची शास्त्र म्हणून उभारणी करताना निर्माण होणारी आव्हाने स्पष्ट करा.**

उत्तर: मानसशास्त्र जरी एक विज्ञानशाखा मानले जात असले, तरी त्याबाबत सैद्धान्तिक, व्यावहारिक, नैतिक आणि तात्त्विक स्वरूपाच्या टीका व विवाद आहेत. मानसशास्त्राबाबतचे पुढील विवाद आणि टीका यामुळे मानसशास्त्राची शास्त्र म्हणून उभारणी करणे आव्हानात्मक ठरते.

i. **मानसशास्त्राची पूर्व-प्रतिमान अवस्था:** प्रगल्भ व नैसर्गिक शास्त्रांच्या तुलनेत मानसशास्त्र हे सामाजिक शास्त्र आहे आणि ही ज्ञानाची नवखी शाखा आहे. मानसशास्त्र (तत्त्ववेत्ता) यांनी मानसशास्त्र अजून पूर्ण प्रतिमान अवस्थेत आहे, असे मांडले. याचा अर्थ असा की सर्व मानसशास्त्रज्ञांचे एकमत होईल अशा प्रकारचे सुस्पष्ट संकल्पनांच्या स्वरूपातील ज्ञानाचा सुनिश्चित करण्यात मानसशास्त्रास अजून पूर्ण पाहिलेले नाही.

**आकलन हेतू स्पष्ट करणे**

पूर्व-प्रतिमान अवस्था म्हणजे या शास्त्राची व्याख्या करते आणि त्यानुसार कार्ये घेणे अशा प्रेरणेतही एक पद्धत उपलब्ध नाही.

ii. **वस्तुनिष्ठता व विश्वसनीयता यांबाबतीत काही प्रमाणात कमतरता:** व्यक्तिमत्त्व, नेतृत्वगुण, अभिवृत्ती (aptitudes) यांसारख्या विषयांच्या अभ्यासाकरता मानसशास्त्र सर्वेक्षण, प्रश्नावली अशा वर्णनात्मक संशोधन पद्धतींचा वापर करते. आत्मनिरीक्षण, मनोविश्लेषण यांसारख्या मानसशास्त्रात वापरल्या जाणाऱ्या अभ्यासपद्धती व्यक्तिनिष्ठ स्वरूपाच्या असतात. म्हणूनच, नैसर्गिक शास्त्रांच्या तुलनेत वस्तुनिष्ठता व विश्वसनीयता या निकषांवर मानसशास्त्र काही प्रमाणात कमी पडते.

iii. **पूर्वकथन व वर्तनाची अचूकता काही प्रमाणात कमतरता:** वर्तनाचे कारणे शोधून वर्तनाचे पूर्वकथन करता येणे हे मानसशास्त्राचे एक महत्त्वाचे ध्येय आहे; परंतु मानव निरनिश्चया परिस्थितीत निरनिराळ्या प्रकारे वर्तन दर्शवत असल्याने वर्तनाचे पूर्वकथन करणे अशक्य असते. सूक्ष्म गोष्टींच्या आणि रासायनिक संयुगांच्या अभ्यासापेक्षा मानव वर्तनाचा अभ्यास करणे अतिशय कठीण असते. म्हणूनच, मानसशास्त्रीय अभ्यासाविषयीच्या निष्पत्ती विभिन्न व कमी नियंत्रणक्षम स्वरूपाच्या असतात. तसेच, त्यांचा तंतोतंत पडताळा येणे अवघड असते.

iv. **मानवाची अवहेलना:** काही अस्तित्वावादी आणि मानवतावादी मानसशास्त्रज्ञ अशी टीका करतात, की मानवी वर्तनास प्रयोगक्षम बनवून मानसशास्त्रज्ञ मानवाकडे निर्जीव/अचेतन घटक म्हणून पाहतात. माणसांवर प्रयोग करताना माणसांकडे एखाद्या निर्जीव गोष्टीप्रमाणे किंवा वस्तूप्रमाणे पाहिले जाते. त्यामुळे, मानव म्हणून असण्याचे मानवाचे जे प्रमुख लक्षण आहे त्या लक्षणाचीच अवहेलना करणारे शास्त्र, अशा टीकात्मक दृष्टीने मानसशास्त्राकडे काही वेळा पाहिले जाते.

**\*५. तर्कसंगत व्यक्तीची काही वैशिष्ट्ये स्पष्ट करा.**

उत्तर:

i. **स्व-आवड आणि सामाजिक आवड समजून घेणे:** तर्कसंगतीने विचार करणारे लोक कशामुळे त्यांचा विकास होऊ शकतो आणि स्वतःसाठी चांगले काय आहे हे समजून घेतात; ज्यामुळे त्यांचा विकास होऊ शकतो अशा निर्णयांची जबाबदारी ते स्वीकारतात; त्याचप्रमाणे तर्कसंगतीने विचार करणारे लोक स्वतःची आवड साध्य करत असताना इतर व्यक्तींचे अधिकार दुर्लक्षिले जाणार नाहीत याची काळजी घेतात. ते त्यांच्या स्वतःच्या हितासह ज्या समाजात ते राहतात त्या समाजाच्या हिताचा विचार करतात.





- ii. **स्व निर्देश:** तर्कसंगतीने विचार करणारे लोक स्वतःच्या जीवनाची जबाबदारी स्वतः प्राथमिकतेने उचलतात. इतरांकडून अतिरेकी स्वरूपात आधाराची किंवा पोषणाची ते अपेक्षा किंवा मागणी करत नाहीत.
- iii. **सहनशीलता:** तर्कसंगतीने विचार करणारे लोक सहनशील असतात. म्हणजेच, ते लोकांमधील वैयक्तिक मतभेदांचा आदर करतात. चुका करणे हा स्वतःचा व इतरांचा अधिकार आहे असे ते मान्य करतात. म्हणजेच, माणसांकडून चुका होतात ही वस्तुस्थिती ते मान्य करतात.
- iv. **स्व-मान्यता आणि स्व-जबाबदारी:** तर्कसंगतीने विचार करणारे लोक सामर्थ्य आणि त्रुटींसह (गुणदोषांसह) स्वतःला स्वीकारतात. स्वतःचे विचार, श्रद्धा, भावना, आणि वर्तनाची जबाबदारी ते स्वतः मान्य करतात.

प्र.६. खालील प्रश्नांची दिलेल्या मुद्द्यांच्या आधारे उत्तरे लिहा.

१. मानसशास्त्राचा शास्त्र म्हणून इतिहास खालील मुद्द्यांच्या आधारे स्पष्ट करा.
  - i. रचनावादाचा उदय
  - ii. कार्यवादाचा उगम
  - iii. मनोविश्लेषणवादाचा उदय
  - iv. वर्तनवादाचा उदय
  - v. मानवतावादाचा उदय
  - vi. बोधनिक उपपत्तीचा उदय

उत्तर:

- i. सर्वसाधारणपणे रचनावाद हा मानसशास्त्रात पहिला विचारप्रवाह मानला जातो. विल्हेम वुंट आणि फ्रेडरिक एडवर्ड बी. टिचनेर यांनी रचनावादाचा पुरस्कार केला. विल्हेम वुंट यांनी वेदन, संवेदन, यादी बोधात्मक अनुभवांचा अभ्यास करण्यासाठी अनिरीक्षण पद्धतीचा वापर केला.
  - ii. विल्यम जेम्स यांनी कार्यवादाचा विचार प्रवाह मांडला. त्यांनी बोधात्मक अनुभवांच्या अभ्यासावर भर दिला. जेम्स यांना 'अमेरिकन मानसशास्त्राचा जनक' म्हणून ओळखले जाते.
  - iii. ऑट्टो यूनगरांसारख्या जॉर्ज सिगमंड फ्रॉईड यांनी १८९० च्या दशकात मनोविश्लेषण वादाचा सिद्धान्त मांडला. मानसशास्त्रात सुरुवातीच्या विचारप्रवाहांच्या विरोधात, फ्रॉईड यांनी अबोध मनाच्या अभ्यासावर भर देण्यास सुरुवात केली.
- अमेरिकन मानसशास्त्रज्ञ जॉन बी. वॅटसन यांनी २० व्या शतकाच्या सुरुवातीच्या कालावधीत वर्तनवाद हा नवीन विचारप्रवाह मांडला. वर्तनवादामध्ये बोधात्मक अनुभव आणि अबोध मन या दोन्ही बाबींच्या अभ्यासास विरोध करून केवळ निरीक्षणक्षम वर्तनाच्या अभ्यासावर भर देऊन मानसशास्त्राच्या अभ्यासास अधिक शास्त्रीय स्वरूप दिले.

### ज्ञानगुरू



S-O-R प्रारूप (उद्दीपक-जीव-प्रतिसाद) हे जॉन वॅटसन यांनी मांडले आहे. वेगवेगळ्या व्यक्ती त्याच उद्दीपकास सामोरे जात असताना भिन्न मार्गांनी वागतात ही वस्तुस्थिती हे प्रारूप स्पष्ट करते. वर्तन मानसशास्त्र या भिन्नतेचा शास्त्रोक्त दृष्टिकोनातून अभ्यास करते.

- v. २० व्या शतकाच्या उत्तरार्धात अमेरिकन मानसशास्त्रज्ञ कार्ल रॉजर्स यांनी मानवतावाद हा नवीन विचार प्रवाह मांडला. मानवतावादामध्ये स्व-इच्छा, स्व-व्ययत्रण आणि आत्मवास्तविकीकरण या गोष्टींच्या उच्चगणने भर दिला आहे.
- vi. मनोविश्लेषणवादाच्या आधारे वर्तनवादास मागे टाकण्याचा बोधनिक उपपत्तीचा उदय १९५० आणि १९६० च्या दशकात झाला. अमोरव्हॉस मा. शास्त्रज्ञ अलरिस नेसर यांना सर्वसाधारणपणे बोधनिक उपपत्तीचा जनक मानले जाते. बोधनिक उपपत्तीच्या अवलंब करणारे संशोधक स्मरण, निर्णय क्रिया, समस्या परिहार, बुद्धिमत्ता, भाषा इत्यादी उच्च मानसिक प्रक्रियांचा चुंबकीय अनुसृष्ट प्रतिमा (MRI) आणि पॉझिट्रॉन प्रतिमा (PET scan) या तंत्रांद्वारे अभ्यास करतात.

प्र.७. तुम्ही किती तर्कवादी आहात?

- \*१. डॉ. अलबर्ट एलिस यांनी स्पष्ट केलेल्या तर्कसंगत व्यक्तीच्या वैशिष्ट्यांमधील तुमच्यातील सर्वात प्रभावी व सर्वात कमी प्रभावी वैशिष्ट्य कोणते हे ओळखा.

उत्तर:

- i. माझ्यातील सर्वात प्रभावी वैशिष्ट्य म्हणजे सहनशीलता. प्रत्येक व्यक्ती वेगळी असते, हे मी जाणतो. म्हणूनच, माझ्या मतांहून पूर्णपणे वेगळी असली, तरी मी इतरांच्या मतांचा आदर करतो. मी माझ्या भावना, विचार किंवा विश्वास इतरांवर लादत नाही आणि इतरांचा दृष्टिकोन समजून घेण्यासाठी नेहमीच इच्छुक असतो. इतरांचे विचार आणि वर्तन माझ्या विचारसरणीहून वेगळे असले तरी मी त्यांना चुकीचे ठरवत नाही.
- ii. माझ्यातील सर्वात कमी प्रभावी वैशिष्ट्य म्हणजे माझ्या कुटुंबावर आणि माझ्या जवळच्या मित्रांवर जास्त प्रमाणात अवलंबून असणे. मला असे वाटते, की काहीवेळा मी त्यांच्यावर प्रेमासाठी आणि आधारासाठी जास्त अवलंबून आहे. म्हणून, मला वाटते, की एक व्यक्ती म्हणून विकासासाठी मला अधिक स्वावलंबी बनणे आवश्यक आहे.



\*२. तर्कसंगत व्यक्तीच्या वैशिष्ट्यांमधील तुमच्यातील सर्वांत कमी प्रभावी वैशिष्ट्याचा विकास होण्यासाठी तुम्ही कोणते दोन उपाय करा?

उत्तर: सर्वांत कमी प्रभावी वैशिष्ट्यांचा विकास होण्यासाठी मी पुढील उपाय करेन:

- मी अधिक स्वावलंबी होऊन माझ्या जीवनाची जबाबदारी घेईन. मी स्वतःला हे पटवून देईन, की माझ्या आनंदासाठी कोणी इतर जबाबदार नसून मी स्वतः जबाबदार आहे. म्हणूनच, मी माझ्या गरजा ही दुसऱ्यांची जबाबदारी असल्याचे मानणे बंद करेन.
- अधिक स्वार्थी होऊन मी माझ्या भावनिक सुदृढतेकडे लक्ष देईन. स्वार्थी बनणे म्हणजे एखाद्याचा आनंद पायदळी तुडवून स्वतःच्या आनंदाला प्राधान्य देणे असा अर्थ होत नाही. याचा अर्थ असा होतो, की इतर कोणालाही इजा न करता तुम्ही स्वतःच्या आवडी सांभाळणे आणि स्वतःवर पुरेसे प्रेम करणे. मी ध्यान करून माझे मन कणखर, निरोगी बनवेन. हे मला सर्व भावनिक परावलंबित्व सोडण्यास, तसेच आत्मनिरीक्षण करण्यास आणि स्वतःला घडवण्यास मदत करेल.



### ज्ञानगुरु

‘द व्हर्च्यू ऑफ सेल्फिशनेस’ या आपल्या पुस्तकात आयन रँड यांनी स्वार्थीपणा हा सद्गुण असल्याचे म्हटले आहे. त्यांच्या मते, स्वार्थीपणा म्हणजे स्वतःच्या हिताची चिंता होय. म्हणून ‘स्वार्थीपणा’ हा शब्द ‘दुष्ट’ या शब्दाचा समानार्थी शब्द होत नाही आणि स्वार्थी असणे एखाद्याचा आयुष्यदायी, हेतूपूर्ण आणि परिपूर्ण जीवन जगण्यास मदत करते.

### ज्ञान व उपाय

[टीप: यामध्ये विचारिलेल्या प्रश्नांची उत्तरे ही व्यक्तिनिष्ठ असल्याने इतर दिलेली उत्तरे संदर्भादाखल दिलेली आहेत. विद्यार्थ्यांनी दिलेल्या कृती/उपक्रम स्वतःहून करून पाहणे अधिक उपयुक्त ठरेल.]

### कृती

- पुढील विधाने वाचा व ती मानसशास्त्राविषयीची तथ्ये आहेत, की दंतकथा व गैरसमज आहेत याबाबत वाचन व चर्चा करा.
- मानसशास्त्र हे खऱ्या अर्थाने शास्त्र नसून केवळ सामान्य व्यवहारज्ञान आहे.
- मानसशास्त्र हे केवळ एक छद्मविज्ञान (थोतांड) आहे.
- मानसशास्त्रज्ञ हे केवळ मनकवडे असतात किंवा चेहरा वाचणारे असतात.

- मानसशास्त्र केवळ औषधोपचाराची गरज असणाऱ्या मनोरुग्णांच्या अभ्यासाशी संबंधित आहे.
- मानसशास्त्रज्ञ, मनोचिकित्सक आणि समुपदेशक यांची व्यावसायिक पात्रता आणि कामकाज जवळपास सारख्याच स्वरूपाचे असते.
- मानसशास्त्राची पदवी घेतलेल्या कोणत्याही व्यक्तीला गरजू व्यक्तीस समुपदेशन करता येते.

(पाठ्यपुस्तक पृष्ठ क्र. १०)

उत्तर: मला वाटते, की वरील सर्व विधाने दंतकथा आहेत. मानसशास्त्र हे सामाजिक शास्त्र असल्याने ते नैसर्गिक शास्त्रांसारखेच वेगळे आहे; परंतु याचा अर्थ असा होत नाही की मानसशास्त्र हे खऱ्या अर्थाने शास्त्र नाही. मानसशास्त्रज्ञ मनकवडे नसतात. ते विविध शास्त्रोक्त पद्धतींच्या मदत, मानवी वर्तन ओळखण्याचा व पूर्वकथन करणे या प्रयत्न करतात. मानसशास्त्रज्ञ मानवी वर्तनाच्या वेगवेगळ्या पैलूंचा अभ्यास करून मानसिक सुस्थिती सुधारण्यासाठी मार्गदर्शक करतात. मनोचिकित्सक हे वैद्यकीय ज्ञान घेतलेले डॉक्टर असून ते ध्यानाचा सल्ला देतात, तसेच आजार निदान करून उपचार करतात. समुपदेशक हे प्रशिक्षित व्यावसायिक असून ते तणाव किंवा दुःखाचा सामना करण्यासाठी सल्ला देतात व उपाय सुचवतात. गरजू व्यक्तीस समुपदेशन देण्यासाठी मानसशास्त्रज्ञांना शास्त्राचे सखोल ज्ञान, तसेच प्रत्यक्ष अनुभव असला पाहिजे.

- दिलेल्या उदाहरणाच्या आधारे प्रायोगिक पद्धतीतील पुढील संज्ञा अभ्यासा:
  - समस्या: शास्त्रोक्त संगीताचा रक्तदाबावर होणारा परिणाम अभ्यासणे.
  - गृहीतक: शास्त्रोक्त संगीताद्वारे रक्तदाबाची पातळी नियंत्रित ठेवण्यास मदत होते.
  - स्वतंत्र परिवर्तक: शास्त्रोक्त संगीत
  - परतंत्र परिवर्तक: रक्तदाबाची पातळी
  - बाह्य परिवर्तक: वय, लिंग, शास्त्रोक्त संगीत सोडून इतर सर्व आवाज इत्यादी.
  - प्रयोगकर्ता: प्रयोग करणारी व्यक्ती. (उदा. तुम्ही/तुमचे मानसशास्त्राचे शिक्षक)
  - प्रयुक्त: ज्या व्यक्तीवर प्रयोग केला जातो अशी व्यक्ती. (उदा. तुमच्या कुटुंबातील सदस्य/मित्र)

(पाठ्यपुस्तक पृष्ठ क्र. ४)

उत्तर:

- समस्या: ज्याचा अभ्यास करायचा आहे, असा मानवी वर्तनाचा घटक किंवा पैलू.
- गृहीतक: पुढील तपासासाठी प्रारंभिक बिंदू म्हणून दिलेले घटकासंबंधी प्रास्ताविक स्पष्टीकरण.



- iii. स्वतंत्र परिवर्तक: असा परिवर्तक जो नियंत्रित असून अभ्यासात विचारात घेतलेल्या इतर परिवर्तकांवर अवलंबून नसतो.
- iv. परतंत्र परिवर्तक: असा परिवर्तक ज्याचे मूल्य स्वतंत्र परिवर्तकाद्वारे निर्धारित होते.
- v. बाह्य परिवर्तक: परतंत्र परिवर्तकाच्या मूल्यावर परिणाम करणारे इतर परिवर्तक.
- vi. प्रयोगकर्ता: गृहीतक योग्य आहे, की नाही हे शोधण्यासाठी प्रयोग करणारी व्यक्ती.
- vii. प्रयुक्त: ज्या व्यक्तीवर प्रयोग केला जातो अशी व्यक्ती.
३. पुढे दिलेल्या प्रयोग कल्पनांतून स्वतंत्र परिवर्तक व परतंत्र परिवर्तक शोधा.
- i. सरावाचा स्मृतीवरील परिणाम अभ्यासणे.
- ii. मनोन्यासाचा समस्या परिहार प्रक्रियेवर होणारा परिणाम अभ्यासणे.
- iii. गोंगाटाचा लिखाणाच्या वेगावरील परिणाम अभ्यासणे.

- iv. रंगांचा संवेदन प्रक्रियेवर होणारा परिणाम अभ्यासणे.
- v. प्रतिभरणाचा निर्णय प्रक्रियेवरील परिणाम अभ्यासणे.
- (पाठ्यपुस्तक पृष्ठ क्र.५)

उत्तर:

- i. स्वतंत्र परिवर्तक - सराव  
परतंत्र परिवर्तक - स्मृती
- ii. स्वतंत्र परिवर्तक - मनोन्यास  
परतंत्र परिवर्तक - समस्या परिहार प्रक्रिया
- iii. स्वतंत्र परिवर्तक - गोंगाट  
परतंत्र परिवर्तक - लिखाणाचा वेग
- iv. स्वतंत्र परिवर्तक - रंग  
परतंत्र परिवर्तक - संवेदन प्रक्रिया
- v. स्वतंत्र परिवर्तक - प्रतिभरणाचा निर्णय प्रक्रिया  
परतंत्र परिवर्तक - प्रतिभरणाचा निर्णय प्रक्रिया

### सराव चाचणी

वेळ: १.३० तास

एकूण गुण: २५

प्र.१. योग्य पर्याय निवडून विधाने पुन्हा लिहा.

[३]

१. तर्कसंगतीने विचार करणारे लोक \_\_\_\_\_ असतात.  
(अ) लवचीक (ब) असहनशील (क) दुःखी
२. \_\_\_\_\_ यांना मनोविश्लेषणवादाचे जनक मानले जाते.  
(अ) विल्हेम वुंट (ब) कार्ल जॉर्ज (क) सिगमंड फ्रॉईड
३. वृत्तेतिहास पद्धत ही \_\_\_\_\_ शोधन पद्धत आहे.  
(अ) परिमाणात्मक (ब) वर्णनात्मक (क) आदिम

प्र.२. खालील प्रश्नांची एका वाक्यात उत्तरे लिहा.

[२]

१. तार्किक जीवनातिले मूल्ये कोणी सांगितली आहेत?
२. सहसंबंध गणनाचे चिन्म काय सूचित करते?

प्र.३. खालील प्रश्नांची थोड्यात उत्तरे लिहा. (कोणतेही २)

[४]

१. व्यावहारिक बुद्धी २. सहनशीलता ३. सहसंबंध

प्र.४. दिला लिहा. (कोणतेही २)

[६]

१. परीक्षा पद्धत २. तर्कसंगतीचे महत्त्व ३. सर्वेक्षण पद्धत

प्र.५. खालील प्रश्नांची सविस्तर उत्तरे लिहा. (कोणतेही १)

[१०]

१. मानसशास्त्राची शास्त्र म्हणून उभारणी करताना निर्माण होणारी आव्हाने स्पष्ट करा.  
२. मानसशास्त्राची वैशिष्ट्ये स्पष्ट करा.

सराव चाचणीची उत्तरे पाहण्याकरता विद्यार्थ्यांनी सोबत दिलेला

Q.R. Code स्कॅन करावा.





## AVAILABLE NOTES FOR STD. XI & XII:

### SCIENCE

#### Perfect Series:

For students who want to excel in board exams and simultaneously study for entrance exams.

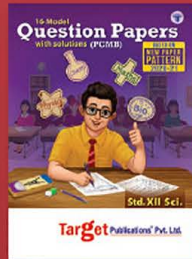
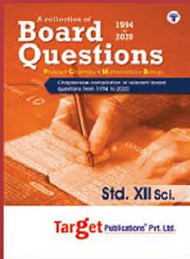
- Physics Vol. I
- Physics Vol. II
- Chemistry Vol. I
- Chemistry Vol. II
- Mathematics & Statistics Part - I
- Mathematics & Statistics Part - II
- Biology Vol. I
- Biology Vol. II

#### Precise Series:

For students who want to excel in board exams.

- Physics
- Chemistry
- Biology

#### Additional Books for Std. XII Science:



### COMMERCE (ENG. & MAR. MED.)

#### Smart Notes:

- Book-Keeping and Accountancy
- Book Keeping and Accountancy (Practice)
- Economics
- Organisation of Commerce and Management
- Secretarial Practice
- Mathematics and Statistics - I
- Mathematics and Statistics - II

### ARTS (ENG. & MAR. MED.)

- History
- Geography
- Political Science
- Psychology
- Sociology

#### Languages:

- English Yuvakbharati
- Hindi Yuvakbharati
- Marathi Yuvakbharati

Books available for **MHT-CET, NEET & JEE**

## OUR PRODUCT RANGE

Children Books | School Section | Junior College  
Degree College | Entrance Exams | Stationery

**BUY NOW**

**Target Publications® Pvt. Ltd.**  
Transforming lives through learning.

#### Address:

2<sup>nd</sup> floor, Aroto Industrial Premises CHS,  
Above Surya Eye Hospital, 63-A, P. K. Road,  
Mulund (W), Mumbai 400 080

**Tel:** 88799 39712 / 13 / 14 / 15

**Website:** [www.targetpublications.org](http://www.targetpublications.org)

**Email:** [mail@targetpublications.org](mailto:mail@targetpublications.org)



Explore our range of **STATIONERY**

